



Mapeos participativos en la Reserva de Usos Múltiples Humedales e islas de Victoria, Entre Ríos

Una herramienta clave para entender y solucionar los conflictos pesqueros

Claudio Baigún y Lisandro Arelovich

Revisado por Nadia Boscarol y Vanina Pietragalla



Wetlands
INTERNATIONAL

¿Qué es un mapeo participativo?

El mapeo participativo es una herramienta que sirve para **documentar todo el conocimiento tradicional que los pescadores y habitantes del río, han acumulado durante años de recorrer y trabajar en el territorio**, pero que no suele ser aprovechada por los organismos del estado para obtener un mejor diagnóstico e identificación de los problemas que aquejan a las pesquerías. Muchas veces, la información técnica que manejan las oficinas gubernamentales no refleja lo que pasa realmente en los territorios de pesca, incluyendo las tierras adyacentes.

Por el contrario, los **mapeos** permiten detectar cambios temporales en el territorio, nuevos problemas y cuáles pueden ser las causas. Al integrar información ambiental, pesquera y de impactos humanos, en un mapa se logra obtener una evidencia clara y espacial que todos pueden reconocer y que **sirve para que pescadores y autoridades puedan trabajar de manera conjunta para resolverlos**.

La importancia de mapear el territorio pesquero en la Reserva de Usos Múltiples

La zona de Islas Victoria y sus alrededores son parte de la Reserva de Usos Múltiples (RUM) que es un área sujeta a inundaciones y sequías recurrentes y cuyos efectos pueden ser prolongados y de alta impacto sobre la pesca.

Debido a que el río cambia tanto, el **mapeo participativo** funciona como un medio de comunicación muy potente. Sirve para que los pescadores puedan **transmitir los problemas ambientales y sociales que enfrentan**, ya sea por causas naturales, como la sedimentación, o por las acciones de otras personas, como la construcción de terraplenes, los incendios y la contaminación.

Estos mapas permiten tener una visión más amplia, no solo del área donde se vive o pesca, sino también de los problemas que existen o van apareciendo en otras áreas de la RUM. Los mapas constituyen así una base de información sólida y creíble que ayuda a que, cuando haya que tomar decisiones o implementar medidas, éstas estén adecuadamente fundamentadas por lo que esté pasando en el territorio.

Taller de mapeo participativo, Puerto Esquina





¿Quiénes deben participar en la creación de estos mapas?

Para que un mapa sea realmente útil y tenido en cuenta por las autoridades, no puede ser hecho por una sola persona. Las pesquerías artesanales son complejas, por eso **es necesario que participen pescadores de todas las edades, tanto hombres como mujeres.**

Es fundamental contar con la participación de:

- **Pescadores jóvenes y veteranos:** Gente mayor que conoce la historia del río y jóvenes que notan los cambios actuales.
- **Gente de distintos lugares:** Tanto los que viven en la zona urbana como los que habitan en la zona rural o de islas porque los cambios territoriales son diferentes en cada área.
- **Diferentes zonas de pesca:** Quienes pescan en el cauce principal del río, y quienes lo hacen en las lagunas porque las técnicas de pesca no son iguales.

Además de los pescadores, los mapas se enriquecen con la mirada de otras personas que recorren el río, como los guías de pesca deportiva, los baqueanos, los investigadores y hasta los funcionarios. Cuando sumamos las voces de todos estos actores, el mapa deja de ser un simple dibujo y se convierte en una **herramienta completa que tiene el respaldo de toda la comunidad.**

¿Qué información se destaca?

Para poder entender las transformaciones que tienen lugar en el río y su llanura de inundación, se necesita una mirada amplia más allá de poner los pozos de pesca. El funcionamiento de la pesca depende de muchas cosas que pasan dentro y fuera del agua. Por eso, en los talleres de mapeo, se busca información sobre:

1. **Factores asociados a los ríos:** Cómo se mueve el agua (hidrología), cómo cambian las costas, los cauces y las profundidades (morfología).
2. **El clima y el suelo:** Cómo afectan las sequías o las lluvias, y qué uso se le está dando a la tierra firme e islas con actividades productivas como ganadería o agricultura.
3. **Grandes y pequeñas obras:** La presencia de puertos, los impactos que genera la hidrovía y la construcción de terraplenes, que puedan alterar el ciclo de vida de los peces o modificar la conectividad de los cursos de agua.
4. **Impactos lejanos:** Lo que pasa río arriba puede afectar la pesca río abajo, por lo que el mapa ayuda a ver esa conexión regional.

Resultados obtenidos: Lo que los mapas nos han enseñado

Gracias a los talleres que ya se realizaron en diferentes localidades de la RUM, se ha logrado recolectar información valiosa que antes no figuraba en ningún documento oficial y que permiten así visibilizar de manera más integral los principales problemas que afectan a la pesca. Han permitido además que las comunidades de pescadores puedan aportar su conocimiento y que esta información fuera valorada. Entre los resultados más importantes, se pudieron identificar:

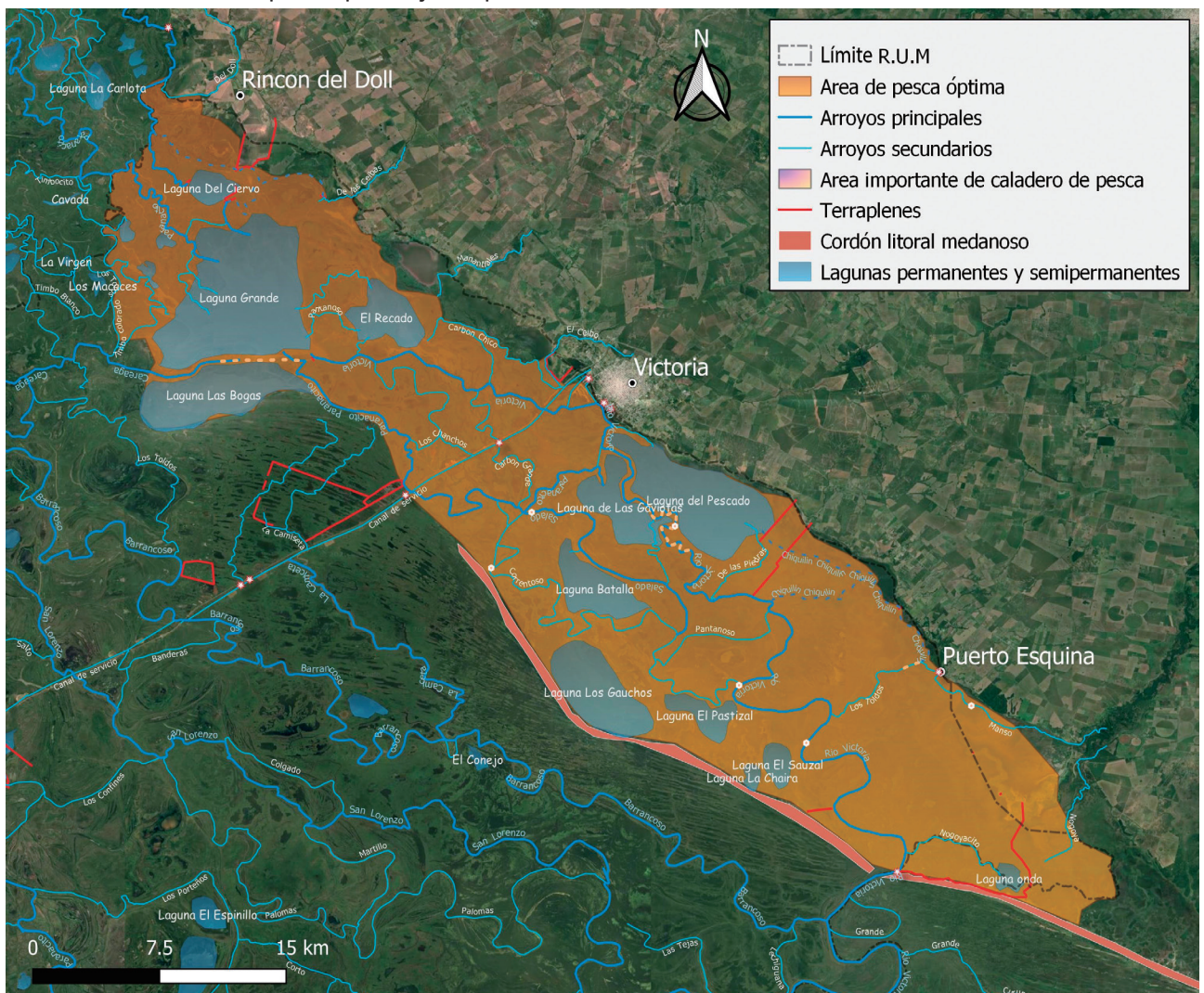
Zonas de pesca:

Se marcaron claramente cuáles son las áreas de pesca óptimas y subóptimas, cuáles han perdido calidad pesquera y cuáles se han perdido definitivamente por desecamiento, sedimentación o restricciones de ingreso.

Valor ecológico de las lagunas:

Se identificaron las lagunas que tienen mayor importancia ecológica y que funcionan como "criaderos" naturales.

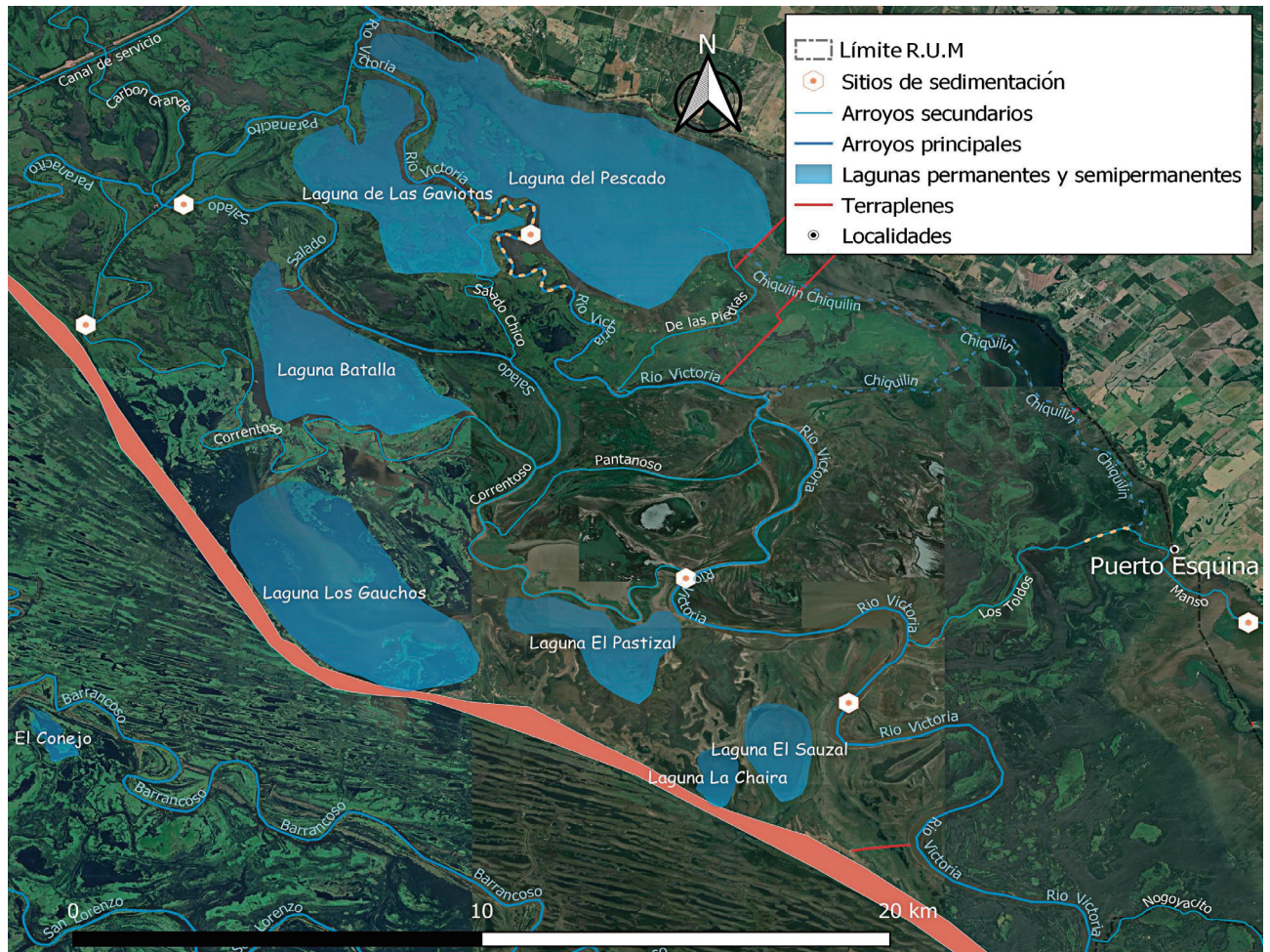
Identificación de áreas de pesca óptimas y subóptimas



Problemas de navegación y acceso:

Se mapearon los arroyos que se están tapando con barro (sedimentación), que están invadidos por vegetación, o se encuentran atravesados por alambrados, lo que impide llegar a las zonas de pesca.

Sitios de sedimentación



Obras que modifican el movimiento del agua:

Se actualizaron las ubicaciones de **terraplenes**, los cuales cortan el paso del agua y de las canoas.

Ejemplo de terraplén en el arroyo Espinillo



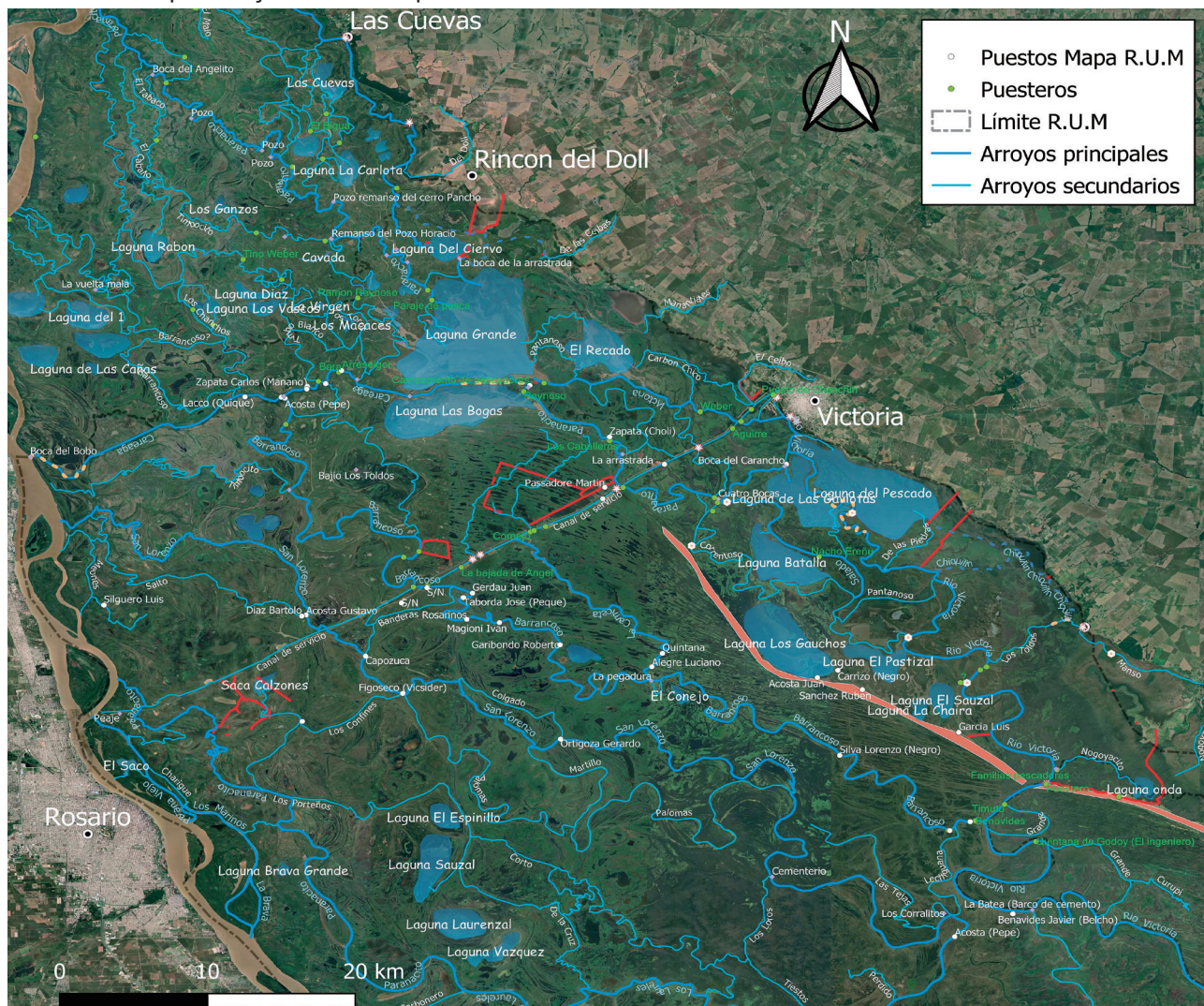
Logística de la pesca:

Se pusieron en el mapa los sitios de desembarco, los puertos, los lugares donde la gente para a dormir (puestos de pernocte) y los puestos ganaderos.

Puerto Esquina



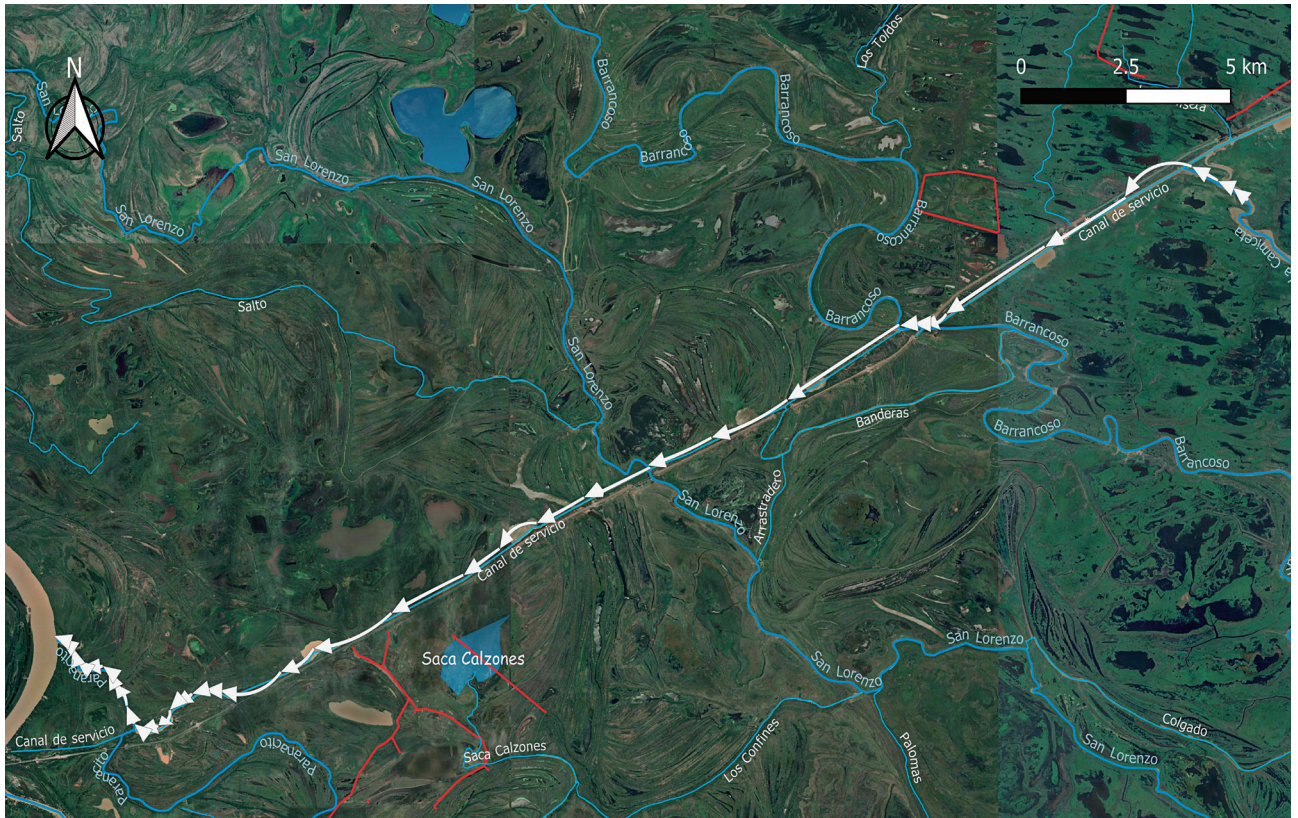
Localización de puestos y áreas de acampe



Cambios en la calidad del agua y dirección de la corriente:

Se detectaron lugares donde el agua ahora corre para otro lado o donde la calidad del agua ha empeorado.

Contraflujo Este-Oeste Canal de servicio



Conclusiones:

El mapa como una herramienta de valoración de la pesca artesanal

Actualmente, la normativa y la gestión de pesca de la provincia y el municipio no siempre dan un lugar a los pescadores para que participen activamente en las decisiones. Tampoco se suele apreciar oficialmente el **conocimiento tradicional** que tiene los pescadores y otros actores por herencia, experiencia y oficio.

Por eso, el **mapeo participativo** es una forma de compensar esa falta de participación y valoración. Es una manera simple pero muy fuerte de "hacer transparente" la realidad de la pesca artesanal y sus problemas.

Se recomienda realizar estos ejercicios de mapeo **cada 5 años**. Esto permite ver qué cosas han cambiado, qué problemas nuevos aparecieron y si las soluciones que se intentaron funcionaron o no. En definitiva, estos mapas son un **punto de partida para que los pescadores y quienes toman las decisiones puedan sentarse a discutir** sobre una base de información real, sólida y compartida, buscando siempre mejorar la vida de quienes viven del río.



Fundación Humedales

Wetlands International LAC
Cap. Gral. Ramón Freire 1512
CP 1426 Buenos Aires, Argentina
Tel: +54 (11) 45522200
info@humedales.org.ar
lac.wetlands.org



Wetlands
INTERNATIONAL