

# Nuevos conceptos de la gestión municipal en relación a la adaptación al cambio climático

Municipalidad de



MALARGÜE

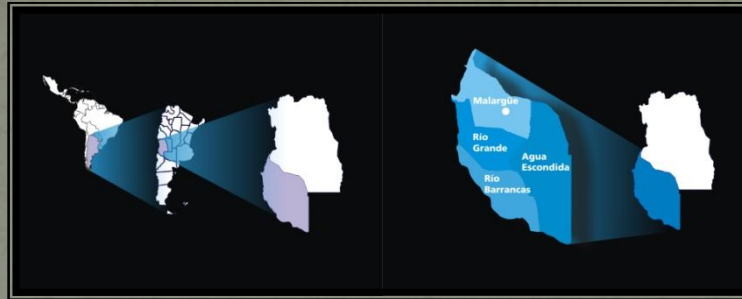
*lo que soñemos ser*

Provincia de Mendoza - Argentina

2010.

Lic. Chistian Alcalá  
Secretario de Ambiente,  
Obras y Servicios Públicos

# Nuevos conceptos de la gestión municipal en relación a la adaptación al cambio climático



Este proceso de planificación se inscribe dentro de una estrategia global que implica una actividad simultánea de ordenamiento y gestión.

El hecho peculiar en estos casos consiste en el que el sustrato principal en el que se focalizan los esfuerzos de la gestión es el medio natural y cultural, contemplando las realidades regionales y locales en búsqueda de la participación real de los distintos grupos sociales, mediante un proceso de participación con distintas instituciones y con la interacción de la comunidad local.

¡El municipio es el que está más en contacto con la problemática del lugar!



## Parques municipales

“Es como si fuera un sistema satelital”

El sol serían las ANPs Llanquanelo, La Payunia, Caverna de las Brujas, Castillos de Pincheira y alrededor de eso giran los parques municipales

Una cosa no reemplaza a la otra.

En ese sentido Malargüe como departamento es una región muy rica en cosas. Hay mucho hecho y mucho por hacer. Cada valle cordillerano tiene cosas únicas. El Nevado tiene cosas únicas. Se vienen proyectando sistemas para que incluso el turista se pueda quedar durante una semana acá viendo todos los días cosas distintas.

Es cada vez más común y por ahí se viene la movida de la conservación.

Por lo municipal y lo privado.

Pero lo que más hay que explotar son los parques municipales.

## Aval del Comité Argentino del Patrimonio Mundial a la Lista Indicativa de los "Campos volcánicos Llanquanelo y Payun Matru, Distrito Payunia"

### *"El proceso de nominación"*

El primer paso fue hacer un inventario del bien propuesto, este inventario es conocido como la Lista Indicativa, este fue un paso importante que la Municipalidad de Malargüe en cogestión con la Dirección de Recursos Naturales Renovables de Malargüe realizó ya que proporciona un pronóstico adecuado de la propiedad del territorio que se consideraba incluir a la Lista de Patrimonio Mundial. Tras preparar la propuesta y seleccionar el sitio el Sr. Intendente, elevó el formulario de candidatura a la Comisión Nacional Argentina de Cooperación con la UNESCO (CONAPLU). Presentada la propuesta de candidatura los miembros del comité nacional revisaron, evaluaron y aceptaron la misma, avalando la candidatura mediante la Actuación N° 97/10



### *"Integridad"*

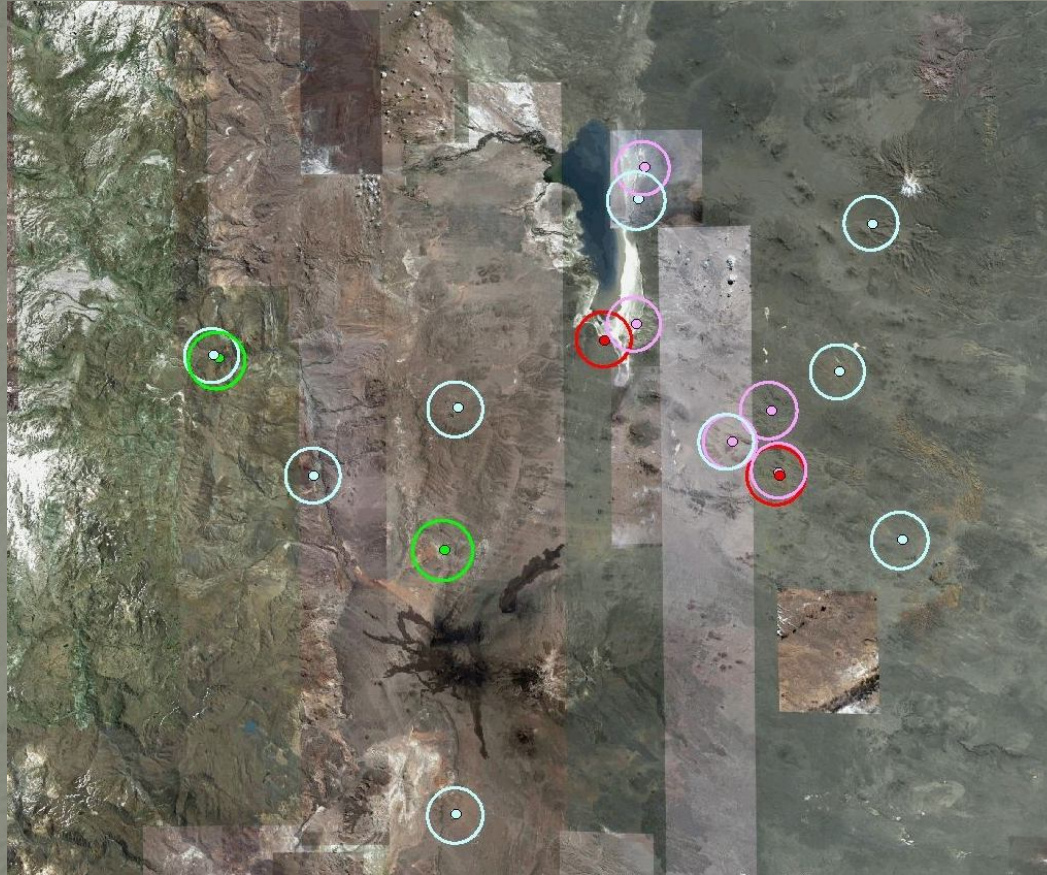
El bien propuesto a la Lista Indicativa (CONAPLU), posee todos los elementos necesarios para expresar su valor universal excepcional, siendo el área más representativa de los campos volcánicos Llanquanelo y Payun Matru, por contener todas las variedades volcánicas expuestas en este gran distrito volcánico de 36.000 Km<sup>2</sup>, además, por ser el único lugar donde se concentran las erupciones más jóvenes, menores a diez mil años de antigüedad.



Municipalidad de  
**MALARGÜE**

*lo que nos une nos*  
www.malargue.gov.ar

## Localización geográfica de puestos incorporados en el Programa de Adiestramiento de Perros Pastores



(Rojo: pioneros de 2003; Rosa: incorporados en 2007; Celeste: incorporados en 2009; Verde: cachorros obtenidos en 2009).

### ***“Perros pastores”***

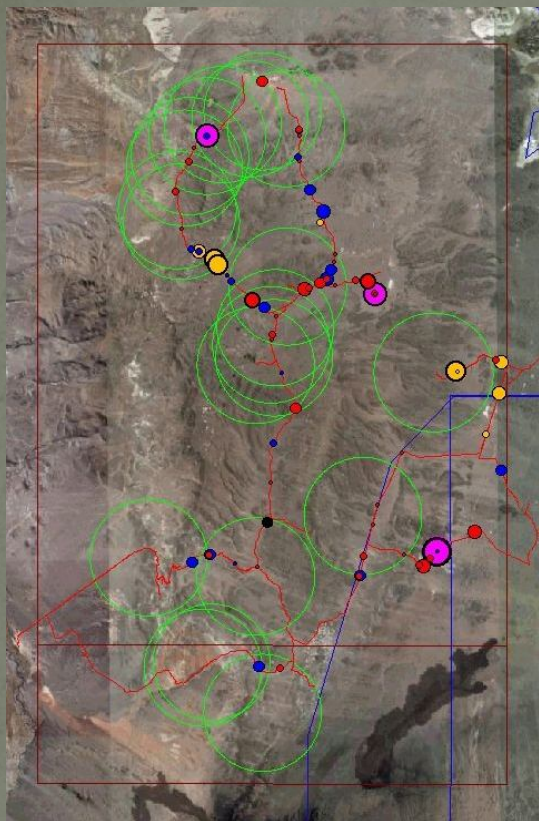
La utilización de perros pastores en las pruebas piloto realizadas en el Departamento de Malargüe, han sido exitosa, los resultados promisorios obtenidos en el control y/o disminución de daños por especies nativas predatoras así lo sugieren. Por ello la incorporación de perros pastores como herramienta de manejo ecológica ha significado a la luz de los primeros resultados una estrategia de intervención socioeconómica y ambiental de relevancia.



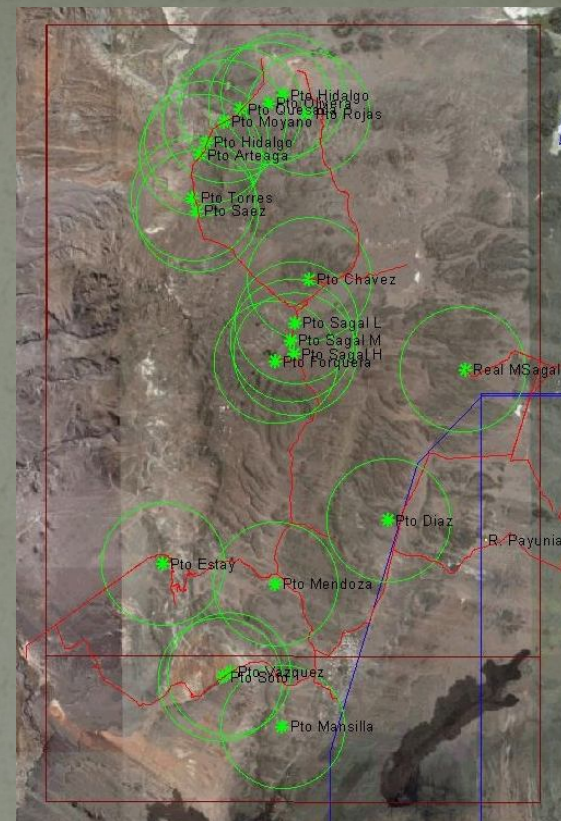
Municipalidad de  
**MALARGÜE**

*Lo que nos une*  
www.malargue.gov.ar

## Situación actual de guanacos y ganado en campos privados



Como consecuencia de las condiciones adversas reinantes en la región se vienen desarrollando relevamientos de campo conjuntamente entre profesionales de la Dirección de Recursos Naturales Renovables (Dpto. Fauna y Delegación Malargüe) el Instituto Argentino de Investigaciones de Zonas Áridas (Grupo Ecología y Manejo de Vertebrados Silvestres) y la Municipalidad de Malargüe



La comparación entre los resultados obtenidos en las tres campañas realizadas resulta ilustrativa de los cambios estacionales en la distribución de herbívoros silvestres y domésticos en el área Batra-Palauco. En la campaña de junio se evidenció un moderado solapamiento espacial entre guanaco y ganado, ya que en esta época por un lado incrementó la proporción de guanacos en los Sectores Norte y Centro, y por otro lado incrementó la presencia de ganado en el Área de manejo de la Res. Payunia, en el Sector Sur y Fuera de los anteriores. Los relevamientos realizados en junio fueron clave para detectar los cambios en la distribución de herbívoros y en su grado de solapamiento espacial, derivados de las condiciones climáticas más rigurosas y la escasez alimentaria típicas del período otoño-invierno.



Municipalidad de  
**MALARGÜE**

lo que nos da  
www.malargue.gov.ar

## “Proyecto de Ordenanza”



**VISTO**, la constante e histórica problemática de la depredación que sufre el ganado como consecuencia de algunos ejemplares cebados de carnívoros silvestres nativos en especial el puma (*Puma concolor*), zorro colorado (*Dusicyon cuñpaeus* – *Lycalopex culpaeus*), y perros cimarrones o asilvestrados.  
**CONSIDERANDO:**

QUE, la legislación nacional y provincial existente no ha generado ninguna solución a dicha problemática y año tras año nuestros criancieros sufren las consecuencias sobre su ganado e importantes pérdidas económicas que golpean aún más, la delicada situación que atraviesa hoy la zona rural.  
QUE, en nuestro departamento se han efectuado diversas reuniones con los sectores involucrados y se han presentado varios trabajos al respecto, siendo necesario encontrar la solución de fondo y actuar verdaderamente como un Estado protector de los intereses del administrado.

QUE, la Dirección de Recursos Naturales Renovables Delegación Malargüe, ha venido realizando pruebas pilotos en nuestro departamento para la implementación del proyecto “Perros Pastores”, que tiene como objetivo disminuir la pérdida de ganado por depredadores silvestres.

**POR TODO ELLO Y EN USO DE LAS ATRIBUCIONES QUE LE SON PROPIAS EL HONORABLE CONCEJO DELIBERANTE ORDENA**

**ARTÍCULO 1º:** IMPLEMENTESE en todo el Departamento de Malargüe el Proyecto “PERROS PASTORES” elaborado por la Dirección de Recursos Naturales Renovables Delegación Malargüe que tiene como principal objetivo disminuir la depredación que sufre el ganado por parte de ejemplares cebados de especies nativas depredadoras, especialmente el puma (*Puma concolor*) y el zorro colorado (*Dusicyon culpaeus*=*Licalopex culpaeus*) y depredadores asilvestrados como los perros cimarrones.

**ARTÍCULO 6º:** Por Oficina de Prensa procédase a dar amplia difusión a la presente ordenanza.

**ARTÍCULO 7º:** De forma.



Municipalidad de  
**MALARGÜE**

*lo que nos une es*  
www.malargue.gov.ar



# Transferencias tecnológicas para zonas áridas

## “Hornos económicos”

Esta situación ha ocasionado por una parte una fuerte disminución de la cobertura vegetal debido a que los pobladores carecen de alternativas concretas para proveerse de energía, recurriendo a los escasos recursos que la región les provee.

La excesiva utilización de monte nativo por parte de los pobladores de la zona rural a desencadenado un proceso de desertificación que requiere la puesta en marcha de medidas cualquiera sea su escala ya que el problema afecta a la conservación de la naturaleza y a la calidad de vida de los pobladores.



El proyecto apunta a disminuir los procesos de desertificación ambiental, mediante la extensión de tecnologías tendientes al uso racional de los recursos naturales que habitualmente son utilizados por los habitantes de zonas áridas.

Los hornos de tipo económico se transformarán en una propuesta alternativa ya que no modifica sustancialmente los hábitos de estas comunidades, pero sí mejora la calidad de las familias que se sitúan en la zona. Esta nueva tecnología utiliza casi los mismos principios en el funcionamiento, que los utilizados por los pobladores con los hornos de barro, no transformándose en un elemento exógeno a sus costumbres, por lo que la construcción de este tipo de hornos económicos utiliza un tercio de leña del consumido por un horno tradicional.



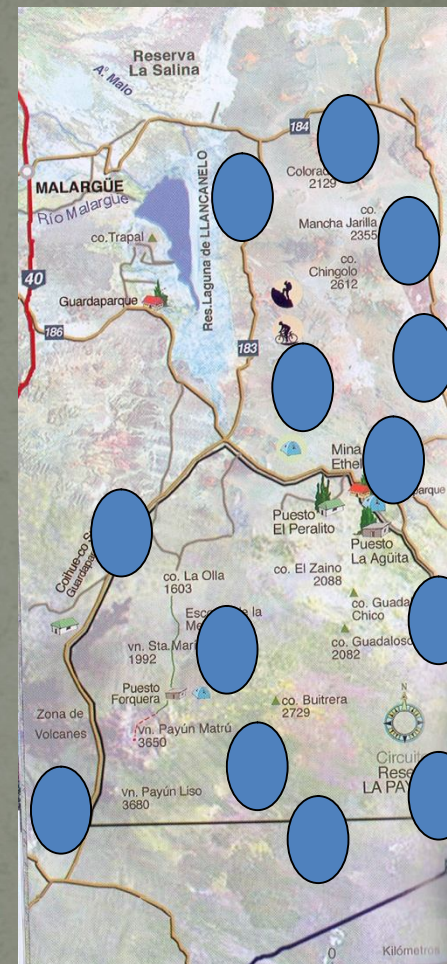
Municipalidad de  
**MALARGÜE**

*Lo que nos une es*

[www.malargue.gov.ar](http://www.malargue.gov.ar)

# Abastecimiento de agua potable en áreas críticas de la zona rural

## “Uso familiar y ganadero”



Como consecuencia de las condiciones climáticas que atraviesa el Departamento de Malargüe, con énfasis en la zona rural, se esta abasteciendo de agua potable a un gran numero de puesteros; esta decisión política se desarrolla en la región del C| Nevado, Lomas Moras, El Payen, La Matancilla, entre otros.

## Operarios en plena tarea de entrega y corte de material para calefacción y/o cocción



La escasa oferta de monte nativo en zonas críticas como el Distrito de Agua Escondida, nos llevaron a replantear la necesidad de dar continuidad a las recientes intervenciones llevadas a cabo por la Municipalidad de Malargüe, vinculadas con el traslado de varillas de álamo de los cuadros de plantas madres podadas en el predio de la DRNR. Las acciones primarias cubrieron parcialmente la demanda planteada oportunamente por los pobladores residentes en Lomas Moras, Rincón Amarillo, Palau-co, entre otros.



## Manejo y Generación de técnicas de aprovechamiento sustentable de especies nativas por parte de la Comunidad Local

Dionisio BARROS en plena tarea de recolección de frutos de solupe.



La elaboración de la “Jalea Artesanal del Solupal de la Payunia”, es una alternativa mas de desarrollo productivo que un grupo de pobladores de la zona sur del departamento dieron inicio como una experiencia de interés, motivo por el cual se exponen en los sitios de desarrollo turístico rural degustación sobre los resultados de este producto a turistas que visitan la zona para realizar actividades ecoturísticas.



La cocción se realiza en un horno solar, de esta manera hacen uso de energía alternativa.

# Uso sustentable de guanacos silvestres en La Payunia

## “Objetivos”

- a) Generar una actividad alternativa de desarrollo
- b) Integración comunidad local-conservación de la biodiversidad
- c) Generar un cambio positivo en la percepción de la especie



Municipalidad de  
**MALARGÜE**

*Lo que nos une es ser*  
www.malargue.gov.ar

## Acciones tendientes a minimizar el impacto visual por pasivos ambientales, en áreas potenciales para el desarrollo turístico



Reemplazar el material existente (tambores vacíos, hojalata, postes de hierro, chapones.) por rocas volcánicas que se han sido sacadas en los movimientos del terreno (locaciones, zanjeos, terraplene) y utilizarlas para construir paredes (*pircas*) que reemplazarán así, las construidas con pasivos ambientales derivados de la actividad petrolera, esta intervención contribuirá a mejorar la vista de los puestos ganaderos convirtiéndolos en monumentos representativos de la cultura de los pobladores rurales con énfasis en áreas potenciales para el turismo.



La cocción se realiza en un horno solar, de esta manera hacen uso de energía alternativa.



Municipalidad de  
**MALARGÜE**

lo que nos vamos reñ  
www.malargue.gov.ar

# “La estrategia de sumar para fortalecernos y ser mejores” El trabajo conjunto significa un cambio necesario para afrontar nuevos desafíos.

Se trata de un programa en el que se pretende mejorar la economía familiar de los crianceros de la zona rural, quienes al reconvertir parcialmente la actividad pastoril se ponen en marcha estrategias de revalorización y rescate cultural de la Región.

Estas tareas están a cargo de las mujeres y son un componente importante dentro de la estrategia de subsistencia de las familias.



Juntos somos más! Asociarnos y trabajar en la revalorización de las tradiciones; compartir el trabajo, las ilusiones y esperanzas.

Encarar juntos el programa es la estrategia para fortalecernos, permitiendo el intercambio de ideas y experiencias, aprender del grupo; para acceder a otros proyectos complementarios y mejorar una mayor diversificación del mismo.

MUCHAS GRACIAS POR SU ATENCIÓN

Municipalidad de



MALARGÜE

*lo que soñamos ser*

[www.malargue.gov.ar](http://www.malargue.gov.ar)